



RUHÁJÁT RENDEZGETŐ LÁNY SZOBRA, AZ ÚN. BUDAPESTI TÁNCOSNŐ

Alkotó

Készítés ideje Kr. e. 240–220 körül

Tárgytípus szobor

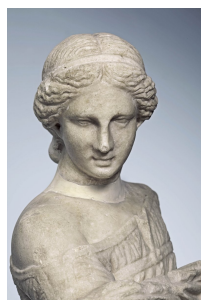
Anyag, technika faragott, parosi márvány

Méret magasság: 62 cm

Leltári szám 4759

Gyűjtemény Antik Gyűjtemény

Kiállítva A műtárgy megtekinthető az állandó kiállításban



A Budapesti táncosnőként ismert szobor a Szépművészeti Múzeum egyik leghíresebb ókori műve. Kislányt ábrázol, aki előrehajolva néz maga elé, és oldalra húzza a köpenyét. Az egyszerűnek tetsző piramidális kompozíció mozdulatok bonyolult összjátékából tevődik össze. A testsúly a kinyújtott bal lábra nehezedik, a jobb láb behajlítva hátrébb van; a felsőtest balra fordul, és előrehajlik; e mozdulatokat korábban tánc lépésnek értelmezték. A lány vékony, a nyaknál szegéllyel díszített hosszú khitónt visel, amely lecsúszik a jobb válláról, lent pedig ráhajlik a csupán töredékesen megmaradt lábfejre. A mellénél öv fogja össze. A khitón fölött vastag himation, amelyet a lány a köpeny alá rejtett jobb kezével oldalra húz, (letörött) baljával pedig felfogni igyekszik. A köpeny vége a földig ér, súlyos tömege alkotja a szobor bal oldali részét. Úgy látszik, mintha mindkét ruhadarab a kelletténél nagyobb méretű lenne; a test körvonalai elvesznek a ruha tömegében.

A lány középen elválasztott, hátrafésült és szalaggal díszített haja a tarkón kottyba rendezett. A fejnek és a törzsnek nincs közös törésfelülete; a néhány éve elvégzett geokémiai vizsgálatok szerint különböző márványból készültek – eredetileg tehát nem tartoztak egybe. Irrattári adatok arra utalnak, hogy a két darabot Paul Arndt illesztette össze, akitől 1908-ban megvásárolták; a torzót a feltételezhető eredetivel azonos típusba tartozó fejjel egészítette ki, lényegében helyesen.

A szobor hátsó részét jóval durvábban dolgozták ki: a köpeny felülete itt befejezetlen hatást kelt – a művet tehát nem teljes körűen szánták, a lány felsőtestének bal oldalát pedig külön darab márványból faragták ki vagy pótolták. Mindez arra utal, hogy a táncosnőt alighanem fülkébe állítva kell elképzelni.

A Budapesti táncosnő annak köszönheti ismertségét, hogy a korai hellénizmus (Kr. e. 3. század) szobrászatát jellemző úgynevezett zárt, centripetális komponálásmód egyik legjobb példája. A lány mozdulatai csakis jobbról elindulva, a szobrot előlről körbejárva érthetők meg. E mozdulatok jellemzően befelé irányulnak, nem pedig kifelé, mint a hellénisztikus szobrászat következő korszakának jellemző irányzatában.

A szobor témájának meghatározása máig bizonytalan. Még az sem dönthető el, vajon a lány mitológiai alak-e vagy halandó. A hagyományos értelmezés táncosnőnek tartja, a szkéma azonban nem sorolható a tánc ismert antik ábrázolásmódjai közé. Többen felvetették, hogy az előrehajló tekintet alapján a darabot magát víztükörben nézegető lány képmásaként lehetne értelmezni, fülkében, kút vagy medence díszítőfigurájaként. Mások szerint ellesett pillanatot örökít meg: ruháját rendezgető lány zsánerszobra. Bár nincs teljes egyetértés a szobor korának meghatározásában sem, a legtöbben Kr. e. 240–220 között készült görög műnek tartják.

NAGY ÁRPÁD MIKLÓS szövege nyomán

[Itt találja a műtárgyat a kiállítóterben.](#)