

KYKLÁDIKUS IDOL

Alkotó

Készítés ideje

Kr. e. 2700–2400 (kora kykladikus II időszak)

Tárgytípus

szobor

Anyag, technika

faragott, egykor festett, márvány

Méret

magasság: 61 cm

Leltári szám

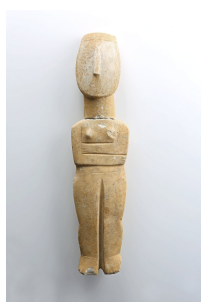
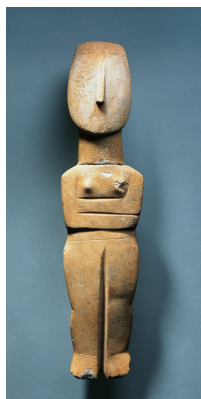
4708

Gyűjtemény

Antik Gyűjtemény

Kiállítva

A műtárgy megtekinthető az állandó kiállításban



A görög szárazföldről keletre fekvő Kykladok márványban gazdag szigetein (Naxos, Paros, Syros, Amorgos) a kora bronzkor vagy más néven kora kykladikus időszak művészetének legjellegzetesebb alkotásai a márványidolok. Többségük keresztbe font karú, lefeszített lábfejű, ruhátlan nőalakot ábrázol. Az Antik Gyűjteményben őrzött idol ennek a kanonikus típusnak az ún. Spedos-változatába tartozik, amely nevét egy naxosi temetőről kapta. Szürkésfehér, nagy szemcsés márványból készült, felületét sárgásszürke patinaréteg borítja. Az arc egy részéről hiányzó patinát valamikor az idol megtalálása után távolították el, hogy a márvány fehér felszínét láthatóvá tegyék. A darab legszembeütőbb vonásai lapos megmintázása és a test méretéhez képest aránytalanul nagy, felfelé keskenyedő ovális feje. Egyes részleteit, mint a kéz és a láb ujjait, a csípőt, a boka- és térdhajlatot bekarcolással, másokat – például az orrot és a térdeket – faragással jelezték. Az ujjak és a csípő kialakítása szabálytalan vonalú, a térd faragása aszimmetrikus. A lábakat széles, V keresztmetszetű vájat választja el egymástól, amelyben jól látszanak a készítéshez használt szerszám nyomai. A kykladikus idolk formájuk egyszerűségével, felületük sima fehérségével, a mai ízlés számára az őskor művészetének legvonzóbb alkotásai közé tartoznak. A 20. század több művészt – köztük Brancusit, Modiglianit és Henry Moore-t – is megihlették. A sima csiszolt felület egyes részleteit azonban egykor élénk színű festés díszítette, amely lágyította a márvány fehér ridegségét. A legtöbb idol arcán csak az orrot faragták ki, a szemet, a haját és a száját, ha egyáltalán kialakították, általában festéssel jelezték. A budapesti idolon első látásra feltűnik a jobb szem mandula formájú, a környező felületből kidomborodó íve, amely úgy tűnhet, mintha kifaragták volna. A szem azonban eredetileg festve volt. A felületből kiemelkedő rész a márvány eredeti felszínét mutatja, amelyet a – mára már teljesen lekopott – festék megvédett a környezeti hatásoktól. A jobb szem felett halványan kivehető még egy hasonló méretű és formájú szem: az idolra eredetileg alighanem négy szemet festettek. A homlokon lévő domború, eredetileg szintén festett felület hajszalag vagy diadém lehetett. A fej hátulján és két oldalán eredetileg festés jelölte a hajviseletet. Az orr alatt, a lecsiszolástól megkímélt, trapéz alakú mezőben kivehető íves vonalak talán a patinaréteg alól előtűnő sötét színű festés nyomai lehetnek. Elhelyezkedésük alapján a száját jelölhették.

Az idol különlegességét nagy mérete és egykori festett díszítéseinek gazdagsága adja. A zömmel 20–40 centiméter magasságú darabokból álló kykladikus idolplasztikában viszonylag ritka a 60 centiméter feletti idol. A megkettőzött, festett szempár a mindentlátás képességével, a diadém pedig hatalommal ruházhatta fel a szobrot, amely ezért talán nem egyszerű halandót, hanem természetfeletti képességekkel bíró lényt, istenséget ábrázolhatott.

LEBEGYEV JUDIT és MÁRTON ANDRÁS szövege nyomán
[Itt találja a műtárgyat a kiállítóterben.](#)